



ŠKOLENÍ ŘIDIČŮ CISTEREN

V3R1 ze dne 01.05. 2022
dle osnovy ze dne: 01.05.2022
Zpracovatel: Ing. Dušan Chovanec



Ovládání prezentace

Kliknutím na  se posunete na další stránku

Kliknutím na  se posunete na předchozí stránku

Kliknutím na  se vrátíte na začátek školení

Osnova školení

Všeobecná část:

... 25 minut

1. Politika IMS. Upozornění na platný Sankční řád ČEPRO, a.s.
2. Všeobecné povinnosti řidiče vyplývající z požárního nebezpečí, rizik BOZP a ochrany životního prostředí na pracovišti výdejních lávek a v souvisejících prostorech. Informace o rizicích a opatření k jejich eliminaci.
3. Režim vstupu do objektu, evidence vozidel, kontroly AC na vjezdu a výjezdu z areálu skladu (Propustkový řád).
4. Rozsah OOPP určených pro použití v prostředí s nebezpečím výbuchu, vyžadovaných pro pracoviště ČEPRO, a.s.
5. Postup při plnění AC – seznámení s obsluhou a manipulací na výdejních lávkách, povinnosti obsluhy.

Místní podmínky:

... 15 minut

6. Max. povolená rychlost jízdy, trasa k výdejním lávkám, parkování, odstavení vozidla, pohyb řidičů AC po areálu skladu (dopravní řád).
7. Způsob zajištění první pomoci. Postup v případě úrazu (výpis z traumatologického plánu).
8. Rozmístění hasebních prostředků, požárně bezpečnostních a bezpečnostních zařízení a ostatních bezpečnostních prvků na pracovišti výdejních lávek a zacházení s nimi (požární řád objektu).
9. Nakládání s odpady.
10. Postup v případě požáru či jiné havárie (požární poplachové směrnice, plán opatření pro případ havárie, požární evakuační plán).
11. Praktický zácvik na pracovišti výdejních lávek a souvisejících prostorech, seznámení s výše uvedenými skutečnostmi na místě.

... 10 minut



Pozor, areál terminálu ČEPRO, a.s. je monitorován kamerovým systémem se záznamem.



Upozornění

V areálech skladů ČEPRO, a.s. platí zákaz manipulace s otevřeným ohněm a kouření (mimo vyhrazená a označená místa).



Politika IMS, Sankční řád

Politika integrovaného systému řízení (IMS)

- Společnost ČEPRO, a.s. se písemně zavázala k plnění Politiky IMS – vyjadřuje záměry a závazky společnosti (cíle a zásady).
- Politika IMS má formu veřejného písemného prohlášení schváleného statutárním orgánem společnosti.
- Základní strategií ČEPRO, a. s., je dosáhnout spokojenosti zákazníka při dodržení takové úrovně bezpečnosti, aby činností společnosti nemohlo dojít k ohrožení života a zdraví zaměstnanců, obyvatel v okolí, majetku a životního prostředí.

Sankční řád

- Nežádoucí jednání je postihováno předem známými upozorněními a sankcemi.
- Ve všech skladech společnosti ČEPRO, a.s. platí SANKČNÍ ŘÁD.
- Tento řád definuje postihy pro případy porušování právních a interních předpisů.
- S platností Sankčního řádu je každý řidič seznamován při převzetí vstupní přístupové karty MARS a jsou mu tím známy i možné sankční dopady na jeho osobu v případě nerespektování zásad ADR, BOZP, PO, PZH a OŽP, a dalších předpisů.
- Platný Sankční řád je všem osobám a řidičům veřejně přístupný na www.ceproas.cz



Všeobecné povinnosti řidiče

Řidič cisterny je povinen:

- vcházet a vycházet, vjíždět a vyjíždět do/z objektů ČEPRO, a.s. pouze určenými vjezdy a výjezdy.
- pohybovat se po areálu pouze po stanovených cestách. Je zakázáno vstupovat do kolejiště.
- dbát zvýšené pozornosti při vstupu do jízdní dráhy jiných vozidel.
- plnit cisterny pouze nebezpečnými věcmi, které je dovoleno v těchto cisternách přepravovat.
- udržovat pořádek na pracovištích, kde se zdržuje, dále je povinen dodržovat předpisy pro skladování nebezpečných látek a odpadů a tyto odpady třídit. Odpady ukládat do určených nádob.
- podrobit se kontrole na zjištění přítomnosti alkoholu a jiných omamných látek v organizmu.
- v případě požáru, nebo jiné havárie, nebo úrazu volat tísňové číslo skladu, které je uvedeno na požárních poplachových směrnících, nebo na výpisu z traumatologického plánu.
- počínat si při práci tak, aby nezapříčinil vznik požáru nebo únik produktu při plnění cisterny. Bezodkladně hlásit zaměstnanci ČEPRO, a.s. všechny nedostatky, které by mohly vést ke vzniku požáru či úniku produktu.
- zpozorovaný požár uhasit dostupnými prostředky (pokud je to v jeho silách) a bezodkladně požár ohlásit.
- poskytnout na výzvu velitele zásahu osobní a věcnou pomoc při zdolávání požáru a řídit se při této činnosti pokyny velitele zásahu.



Všeobecné povinnosti řidiče

Řidič cisterny je povinen:

- dodržovat „Zákon o silničním provozu na pozemních komunikacích“ a „Dopravní řád“ příslušného skladu (zejména osvětlení vozidla, bezpečnostní pásy, zákaz používání mobilního telefonu za jízdy a dodržovat maximální povolenou rychlost).
- obsluhovat cisternu v souladu s návodem výrobce.
- před najížděním do areálu skladu vypnout nezávislé topení a klimatizaci tak, aby mělo zařízení pod lávkou teplotu okolí a pod lávkou jej znovu nezapínat.
- po dobu plnění mít vypnutý motor vozidla.
- při nastartovaném motoru být v kabině vozidla na místě řidiče.
- při příjezdu k výdejním lávkám a v jejich prostoru mít zavřené dveře a okna kabiny vozidla.
- mít v plnicích a stáčecích skříních pouze věci, které jsou jejich součástí a dále věci, které jsou určeny k použití v prostoru s nebezpečím výbuchu (EX).



Všeobecné povinnosti řidiče

Řidiči cisterny je zakázáno:

- přivážet a vyvážet zboží a materiál, pohonné hmoty a oleje, které nesouvisí s vykonávanou prací.
- kouření a používání otevřeného ohně ve všech prostorách, venkovních prostranstvích a v motorových i nemotorových vozidlech. Mimo místa, kde je kouření výslovně povoleno. Tento zákaz se vztahuje i na elektronické cigarety a IQOS.
- přinášení a požívání alkoholických nápojů a omamných látek, zákaz vstupu na pracoviště pod jejich vlivem.
- manipulovat s armaturami, zbožím a ostatními prostředky a zařízeními skladu, která nesouvisí přímo s vykonávanou prací (například řádná nakládka cisterny).
- vypouštět úkapové vany nebo nádoby cisterny mimo místa k tomu určená, např. úkapové vaničky.
- v zóně s nebezpečím výbuchu používat elektrická zařízení, která nejsou přímo určena do tohoto prostředí (např. mobilní telefon, Handsfree, el. cigareta, chytré hodinky, autodoplňky ...).
- jet skladem s otevřenými plnicími a stáčecími skříněmi.
- najíždět na obsazenou stopu výdejních lávek a nedodržovat odstupu od plněného vozidla na lávce.
- couvat na výdejních lávkách bez zajištění bezpečnosti pověřenou osobou a bez povolení operátora.
- ponechávat nastartovaný motor v prostoru výdejních lávek bez přítomnosti řidiče v kabině tahače.



Všeobecné povinnosti řidiče

Řidiči cisterny je zakázáno:

- otevření schránky s tiskárnou pro tisk stavu měření cisterny a použití této tiskárny v průběhu plnění. Tisk je možné provádět až po ukončení plnění a odpojení cisterny od technologie, včetně zemnění.
- za bouřky a při atmosférických výbojích plnění cisteren hořlavými kapalinami I. třídy nebezpečnosti.
- vzdalovat se při plnění od cisterny – pokud se řidič musí vzdálit, musí být plnění přerušeno.
- provádět činnosti nesouvisející s plněním cisterny (manipulace s technologií, jíst, pít, vyplňovat dokumentaci, provádět údržbu a opravy vozidla a cisterny...)
- při plnění cisterny mít otevřené dveře a okna do kabiny tahače.
- provádět opravy a údržbu zařízení, vozidel, návěsů, přívěsů, techniky a svévolně zasahovat do technologie výdejních lávek.
- startovat motor vozidla, jehož cisterna byla zasažena (polita) ropnými látkami.



Povinnosti řidiče v ADR

Řidič cisterny:

- je v areálu skladu pověřen prováděním činností „plniče“ ve smyslu Dohody ADR, a má za správné provedení těchto činností plnou zodpovědnost.
- odpovídá za to, že cisterna splňuje všechny zákonné podmínky, normy a další požadavky ADR pro přepravu nebezpečných věcí.
- je povinen při přepravě nebezpečných věcí k přepravě zajistit, aby předepsané bezpečnostní značky, jakož i značky pro hořlavé látky a značky pro látky ohrožující životní prostředí, byly připevněny na cisternu v souladu s příslušnými předpisy.

Jakékoliv porušení povinností ze strany řidičů při plnění cisterny na výdejních lávkách je evidováno.

Při porušení povinností či nebezpečném chování řidiče společnost ČEPRO, a.s. informuje zaměstnavatele řidiče cisternového vozidla a také může řidiči zakázat vstup do terminálů ČEPRO, a.s. v souladu se Sankčním řádem společnosti.



Informace o rizicích na výdejních lávkách

Prostor výdejních lávek je prostor se zvýšenými riziky!

Značky upozorňující na riziko v prostoru
(nebezpečí požáru a výbuchu)



Značky upozorňující na nebezpečné
vlastnosti látky / směsi dle systému GHS



Značky označující zakázané činnosti v
označeném prostoru.



Značky označující povinnost být vybaven
v takto označeném prostoru
vyobrazenými prostředky splňující
příslušnou normu.



Informace o rizicích na výdejních lávkách

V prostoru výdejních lávek se vyskytují hořlavé kapaliny:

Hořlavá kapalina	Třída nebezpečnosti
Benzín automobilový	I. třída
Nafta motorová	III. třída
TOLEX	III. třída
MEŘO	IV. třída
Bioetanol	I. třída
JET-A1 (letecký petrolej)	II. třída
Aditiva do PHL	III. - IV. třída



Informace o rizicích na výdejních lávkách

Možné zdroje zapálení:

Iniciační zdroj	Příklady příčin
Horké povrchy	Oteplení ucpávek a spojek čerpadel, povrchu motoru, výfuku
Plameny	Cigareta, sirka
Mechanicky vznikající jiskry	Použití nevhodného zařízení, nářadí, pomůcek
Elektrická zařízení	Nevhodná kategorie el. zařízení
Rozptylové elektrické proudy	Zpětné proudy v zařízeních na výrobu energie, zkrat, zemní zkrat, magnetická indukce, poruchy izolací vedení vysokého napětí a zařízení, úder blesku
Statická elektřina	Neuzemnění zařízení, nevhodný materiál OOPP



Informace o rizicích na výdejních lávkách

V prostoru výdejních lávek hrozí následující rizika:

- Zakopnutí, pád, uklouznutí, podvrtnutí nohy
- Pád z výšky (při horním plnění cisterny)
- Naražení, přiražení, zachycení
- Poranění hlavy
- Zasažení hořlavou kapalinou / chemickou látkou
- Požár, výbuch
- Únik hořlavých kapalin / chemických látek
- Zasažení elektrickým proudem – atmosférický výboj, statický náboj, elektrický proud
- Dopravní nehoda – přejetí, sražení



Kontrola na vjezdu do areálu skladu ČEPRO, a.s.

Pokud řidič odmítne připravit vozidlo ke kontrole uvedeným způsobem, nebo nesplní kontrolované body, nebude vpuštěn do areálu skladu.

- Pro vjezd do areálů skladů společnosti ČEPRO, a.s. je řidič povinen podrobit vozidla (tahač, cisterna) kontrole, kterou provede zaměstnanec ostrahy.
- Ostraha dále provádí vizuální kontrolu technického stavu tahače a cisterny (návěsu nebo přívěsu) a kontrolu bezpečnostního značení ADR.
- Zjevně a viditelně poškozená vozidla (elektroinstalace, zjevně porušené kabely, osvětlení, zejména rozbitá skla světel, armatury a další závady na cisterně) nebudou vpuštěna do areálu skladu.
- Vozidla, u nichž dochází k viditelnému úniku provozních kapalin nebudou vpuštěna do areálu skladu.
- Ventily pro vypouštění úkapů ze skříní a tubusů hadic musí být uzavřeny a nesmí z nich nic vytékat, skříně musí být bez ropných produktů.
- Řidič cisterny vjíždí do areálu skladu ustrojený v OOPP v antistatickém a nehořlavém provedení (ochranná obuv, ochranný oděv). Ochrannou přilbu, rukavice a ochranu zraku má řidič připravenou k použití na výdejních lávkách.
- ŘIDIČŮM CISTERNOVÝCH VOZŮ JE ZAKÁZÁNO SE PŘEVLÉKAT V AREÁLU SKLADU!



Kontrola na vjezdu do areálu skladu ČEPRO, a.s.

Ustrojený řidič:

- Řidič musí být již při vstupu do skladu ustrojen do antistatických a nehořlavých OOPP, které jsou označeny.



- Blůza a dlouhé kalhoty
- Obuv
- Rukavice
- Přilba
- Ochrana zraku

Čepice (zimní)

OOPP, které nejsou schopny hromadit statický náboj – oděvy splňující požadavky stanovené ČSN EN 1149-5, nebo označené ESD za současného použití předepsané pracovní obuvi s vodivou podrážkou s maximálním odporem $1 \times 10^6 \Omega$.

Ochrana zraku:

Ochranné brýle splňující požadavky ČSN EN 166
Osobní prostředky k ochraně očí.

Ochranné kalhoty a blůza (vč. zimního vybavení – např. zimní bundy):

Antistatické OOPP, odolné teple a ohni, splňující požadavky ČSN EN 1149
Ochranné oděvy – Elektrostatické vlastnosti (ČSN EN ISO 14116
Ochranné oděvy – ochrana proti ohni – Materiály a sestavy materiálů s omezeným šířením plamene).

Blůza (bunda) musí být pro zajištění správné funkce a vlastností zapnutá.



Ochranná přilba (antistatická):

Ochranná přilba splňující požadavky ČSN EN 397+A1 Průmyslové ochranné přilby.

Ochranné rukavice:

Ochranné rukavice s ochranou proti mechanickému riziku a odolné ropným látkám, splňující požadavky ČSN EN 388
Ochranné rukavice proti mechanickým rizikům. Elektrický odpor materiálu rukavic musí být min. $10^9 \Omega$ (v souladu s ČSN EN 1149-5
Ochranné oděvy – elektrostatické vlastnosti).



Ochranná obuv:

Antistatická ochranná obuv, odolná ropným látkám, s tužinkou, splňující požadavky ČSN EN ISO 20345
Osobní ochranné prostředky – bezpečnostní obuv.



Kontrola na vjezdu do areálu skladu ČEPRO, a.s.

Kontrola skříní, kabiny a úložných prostor:





Kontrola na vjezdu do areálu skladu ČEPRO, a.s.

Pokud řidič odmítne připravit vozidlo ke kontrole uvedeným způsobem, nebo nesplní kontrolované body, nebude vpuštěn do areálu skladu.

- Kontrola stavu označení ADR
 - oranžové tabule Kemler kód / UN číslo
 - bezpečnostní značky ADR třída 3a (hořlavé kapaliny)
 - bezpečnostní značky ADR – látky ohrožující životní prostředí (ryba / strom)
- Identifikace řidiče cisterny a proškoleného člena posádky na vjezdu
 - po kontrole osobních dokladů zaeviduje ostražka řidiče AC (případně i proškoleného člena osádky) do systému evidence vstupů, případně do Knihy evidence AC

Nakládka, případně ani vstup do skladu nebude umožněn vozidlům, která jsou zjevně poškozena například po havárii tak, že jejich plnění by nebylo bezpečné, která nejsou vybavena předepsaným značením dle ADR, případně toto značení není zřetelně čitelné, či vozidlo nemá platnou ADR.



Kontrola na vjezdu do areálu skladu ČEPRO, a.s.



Navolení objednávky

- Řidič cisterny před naplněním musí potvrdit objednávku na terminálu ETR.
- Do systému se řidič cisterny přihlásí přes svou identifikační kartu.
- Zadá svůj PIN KÓD pro ověření totožnosti.
- Zvolí dopravce, tahač a návěš.
- Potvrdí čestné prohlášení.
- Zvolí objednávku pro plnění.
- Navolí množství produktu do jednotlivých komor cisterny.



Proces plnění cisterny

1. Po příjezdu na určenou výdejní stopu provede řidič (plnič) vizuální kontrolu technologie a vozidla.
2. Vypne motor a spotřebiče na vozidle a zajistí vozidlo proti samovolnému pohybu (ruční brzda).
3. Při vystoupení z vozidla v prostoru výdejních lávek je řidič ustrojen požadovanými OOPP a dodržuje pokyny k zajištění PO a BOZP.
4. Provede uzemnění cisterny propojením zemnicího bodu na cisterně a zemnicího bodu technologie výdejních lávek vlastním zemnicím kabelem.
5. Napojí systém zabezpečení proti přeplnění CIVACON (při plnění jízdní soupravy připojí zástrčku postupně na sólo AC a po ukončení jeho plnění i na přívěs AC před zahájením jeho plnění).
6. Odblokuje příslušná ramena, která použije k plnění cisterny. Před připojením rekuperačního ramene nastaví plnění na technologickém počítači AC z důvodu zabránění výronu par z AC.
7. Připojí rameno systému odsávání benzínových par – rekuperační rameno.
8. Připojí ramena plnění produktů.
9. Přihlásí se na Acculoadu na čtečce karet a navolí množství produktu do jednotlivých komor.
10. Zahájí plnění cisterny.



Proces plnění cisterny

11. Po celou dobu plnění je řidič přítomen v prostoru plnění (vizuální dohled na výdejní ramena) a provádí kontrolu průběhu plnění cisterny. Řidič musí být stále v dosahu nouzového tlačítka (central stop).
12. Po dokončení plnění jednotlivých komor řidič uzavře plnicí armatury a zkontroluje, zda neuniká produkt z technologie výdejních lávek a cisterny.
13. Zaparkuje ramena včetně rekuperačního, odpojí CIVACON a zemnění.
14. Provede tisk a uzavření skříní, nastartuje a odjíždí z prostoru výdejních lávek.



Proces plnění cisterny



Zemní bod cisterny



Zemní bod technologie výdejních lávek – napojení je signalizováno

Krok 4.



Napojení systému CIVACON

Krok 5.



Napojení rekuperačního ramene

Krok 7.



Napojení výdejních ramen pohonných hmot

Krok 8.



Přihlášení na ACCULOAD, navolení množství produktu do jednotlivých komor

Krok 9.



Proces plnění cisterny



Po celou dobu plnění cisterny je řidič přítomen v prostoru plnění (vizuální dohled na výdejní ramena) a provádí kontrolu průběhu plnění cisterny.

Řidič je po celou dobu v dosahu nouzového tlačítka TOTAL / CENTRAL STOP).

Krok 11.



Doklady k přepravovanému zboží

Řidič cisterny je povinen si na výdejním místě skladu převzít:

- Dodací nákladní listy (dále jen DNL)
- Atesty naplněných produktů

Obsah a případně i podoba přebíraných dokladů k přepravovaným produktům se mohou lišit u různých přeprav a produktů (přepravy bez spotřební daně, exporty, apod.).

Tyto doklady předkládá řidič cisterny ke kontrole při výjezdu z areálu skladu.



Řidič cisterny je povinen se podrobit kontrole plnění opatření k zajištění BOZP, PO, PZH, OŽP, ADR (bezpečnostních předpisů) a pokynů na plnicích lávkách.

Řidič je v rámci kontroly v prostoru skladu povinen:

- prokázat na výzvu kontrolujícího svou schopnost k řízení vozidla na komunikacích skladu svým řidičským průkazem.
- předložit na výzvu kontrolujícího originály dokladů k vozidlu, a to: osvědčení ADR, ORV, kopii či originál inspekčního certifikátu k cisterně.
- předložit pokyny pro případ nehody, které jsou povinnou výbavou každého vozidla (jízdní soupravy), a řidič je musí mít v kabině.
- předložit výbavu pro případ havárie cisterny, ta musí obsahovat všechny prvky výbavy ADR uvedené v platných Pokynech pro případ nehody podle aktuální Dohody ADR.

Pokyny zaměstnanců společnosti ČEPRO, a.s. je řidič cisterny povinen vždy respektovat, jejich neplnění je postihováno Sankčním řádem. Pokyn však nesmí ohrožovat bezpečnost řidiče.



Kontroly v areálu skladů

BOZP, PO, OŽP, Proces plnění

Obsah kontroly v prostoru výdejních lávek:

- Kontrola používání určených OOPP
 - Stav a používání předepsaných OOPP
- Kontrola cisterny
 - Technický stav tahače a cisterny
 - Bezpečnostní značení
- Kontrola hasicích přístrojů
 - Stav, určení, funkčnost, revize a kontroly
- Kontrola skříní a vypouštěcích ventilů
 - Pořádek ve skříních, uzavření výpustných ventilů
- Kontrola uzemnění, zemnicí soustavy cisterny
- Kontrola napojení technologie
 - CIVACON, rekuperace, ramena...
- Kontrola dodržování postupu plnění
- Kontrola dodržování BOZP, PO
 - Zavřená okna a dveře tahače, používání el. zařízení...
- Kontrola dodržování pravidel silničního provozu a Dopravního řádu skladu

Dechová zkouška na přítomnost alkoholu – není součástí kontroly procesu plnění cisterny. Provádí operátor skladu nebo jiná pověřená osoba. Tato zkouška je prováděna vždy mimo zónu EX.





Kontroly na výjezdu z areálu skladu ČEPRO, a.s.

Zaměstnanec ostraha kontroluje společně s řidičem:

- doklady k přepravovanému nákladu (dodací nákladní listy)
- soulad registračních značek tahače a cisternového vozu s dodacími nákladními listy
- značení ADR – soulad s přepravovaným nákladem
- neporušenost zaplombovaných prostor a soulad čísel plomb s doklady
- úložné prostory (schránky, boxy, skříně a kabinu) v souladu s Propustkovým řádem
- ventily pro vypouštění úkapů ze skříní, tyto musí být uzavřeny a nesmí z nich nic vytékat

Při zjištění porušení některého z bodů nebude vozidlu umožněn výjezd z areálu skladu.

O zjištění informuje ostraha (kontrolující) operátora skladu a dále se řídí jeho pokyny





Místní podmínky skladu

ČEPRO, a.s. – sklad Klobouky u Brna



Základní informace pro řidiče

Telefon na ohlašovnu požáru (vnitropodnikový telefon)	9715
Telefon na velín operátora (vnitropodnikový telefon)	9715
Maximální povolená rychlost na skladu	20 km/hod
WC pro řidiče	Velín operátora





Místo pro čekání cisteren

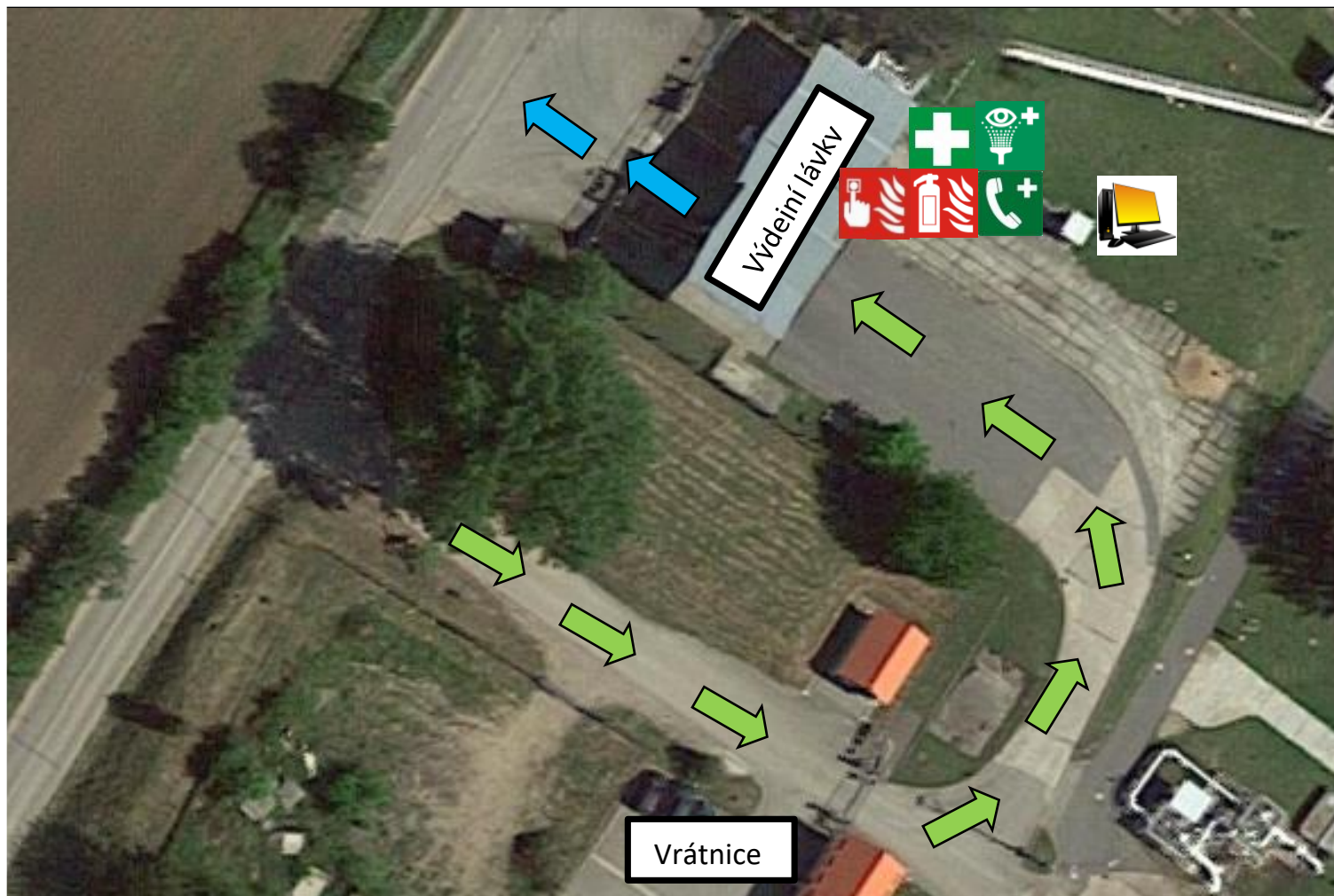
Prostor pro odstavení cisteren při čekání na vyřízení objednávky je na skladě Klobouky u Brna v prostoru na vyhrazeném parkovišti na ploše před objektem 190 – výdejní lávky.

Prostor pro čekání cisteren na nájezd na výdejní stopu je na ploše před objektem 190 – výdejní lávky a je vyznačen svislým a vodorovným značením.

Maximální počet cisteren čekajících na nájezd na výdejní lávky je 3ks a vjezd cisteren do areálu skladu je řízen pokyny operátora skladu.



Základní informace pro řidiče



První pomoc je na skladě Klobouky u Brna zajištěna:

- Proškolenými zaměstnanci skladu

Prostředky první pomoci:

- Lékárničky jsou v areálech skladu dostupné na označených místech

Hlavní lékárnička:

- Je umístěna na velínu operátora, obj. 070 s trvalou přítomností proškoleného zaměstnance.



Další lékárnička:

- Vrátnice skladu
- Místnost obsluhy výdejních lávek.

Oční a dekontaminační sprcha:

- pro případ zasažení osoby produktem jsou na skladech umístěny oční a dekontaminační sprchy, označeny symbolem
- Umístění oční sprchy je na velínu operátora, vrátnici skladu, místnosti obsluhy výdejních lávek
- Umístění dekontaminační sprchy je na velínu operátora, vrátnici skladu, místnosti obsluhy výdejních lávek



Požární ochrana objektu výdejních lávek je zajištěna:

- nepřetržitou službou požární hlídky
- instalovanými hasicími přístroji na každé výdejní stopě
- automatickými a tlačítkovými hlásiči EPS s vyvedením na ohlašovnu požárů

Tlačítka CENTRAL STOP – umístěna na zábradlí schůdků u výdejní stopy

Telefon pro kontaktování operátora / ohlašovny požárů je umístěn vedle zařízení ACCULOAD na výdejní stopě

- tel. číslo na operátora: 9715
- tel. číslo na ohlašovnu požárů: 9715



Základní informace pro řidiče



- Evakuace cisteren čekajících na nájezd na výdejní stopu není prováděna, nebo dle pokynu velitele zásahu
- Evakuace cisteren z výdejních lávek je ven z areálu skladu.



Základní informace pro řidiče

Nakládání s odpady

Žádáme řidiče AC, aby odpady neodhazovali v okolí skladu, neodkládali mimo shromažďovací prostředky a další místa určená k ukládání odpadů v areálu skladu a důsledně dodržovali následující pokyny:

Ve společnosti ČEPRO, a.s. platí povinnost třídít odpady a ukládat je odděleně!

Jednotlivé druhy odpadů se na ukládají odděleně do označených nádob:

- Komunální odpad
 - Černá plastová nádoba nebo plechová nádoba označená nápisem „KOMUNÁLNÍ ODPAD“
- PET lahve a plasty
 - Žlutá plastová nádoba
- Nebezpečný odpad
 - Nebezpečný odpad se shromažďuje do odpadkových košů a shromažďovacích prostředků označených nápisem „NEBEZPEČNÝ ODPAD“ a štítkem s číselným kódem „15 02 02“.
 - Jedná se o jakýkoliv odpad znečištěný ropnými či jinými nebezpečnými látkami, např. pracovní rukavice a jiné ochranné pomůcky, použité sorbenty, filtrační materiály (včetně olejových filtrů), čisticí tkaniny a ochranné oděvy znečištěné nebezpečnými látkami.
 - Jedná se výlučně o pevné materiály znečištěné ropnými a jinými nebezpečnými látkami, shromažďovací prostředky nelze používat pro odkládání nebezpečných kapalných odpadů!
 - Do nádob na nebezpečný odpad nepatří: Komunální odpad, využitelný odpad (PET lahve a plasty, sklo, kancelářský papír).



Postupy v případě mimořádné události

Požár

1. Zmáčkněte tlačítko požárního poplachu (EPS), nebo ohlaste vzniklou situaci na ohlašovnu požáru z telefonního přístroje na výdejních lávkách na č. 9715
2. Zmáčkněte tlačítko Central Stop a zastavte plnění cisterny.
3. Pokud je to možné, telefonicky kontaktujte operátora skladu a informujte ho o vzniklé situaci.
4. Varujte další osoby nacházející se v prostoru výdejních lávek voláním „HORŮ“, požární poplach pro sklad bude vyhlášen sirénou.
5. Evakuujte se z místa havárie na shromaždiště skladu (parkoviště u vrátnice skladu) a vyčkejte pokynů řídicího evakuace, či velitele zásahu (neodcházejte ze shromaždiště bez dovolení).

Únik ropných látek

1. Zmáčkněte tlačítko požární poplachu nebo ohlaste vzniklou situaci na ohlašovnu požáru z telefonního přístroje na lávkách na č. 9715
2. Zmáčkněte tlačítko Central Stop a zastavte plnění cisterny, proveďte opatření proti dalšímu šíření ropných látek.
3. Telefonicky kontaktujte operátora skladu a informujte ho o vzniklé situaci.
4. Informujte další osoby nacházející se v prostoru výdejních lávek o vzniklé mimořádné události.
5. Nestartujte vozidlo a neodjíždějte s cisternou z výdejních lávek.
6. Vyčkejte na místě havárie a vyčkejte pokynů operátora či velitele zásahu (neodcházejte bez dovolení).



Ověření znalostí

Pokud jste nerozuměl jasně všem informacím, nesmíte přistoupit k procesu plnění. V případě dotazů či pochybností vám poskytne odpovědi operátor skladu na tel čísle: 9715

Pokračujte k ověření znalostí formou testu. Test vám vydá operátor skladu, kontaktujte jej prosím na tel. čísle: 9715

